



S E T I S<sup>®</sup>

ePharma 

Inovação, integração e cuidado em saúde.

# ***SISTEMA PBMS - TERMINAIS POS***

## ***ESPECIFICAÇÃO V.5.0.3***

Arquivo : Versao 5.0.3 - Terminais POS.docx

Versão : 5.0.3 (19-out-15) / Atualizada em 30/11/2015 09:17:00

Autor : Ednilsom Montanhole

Revisor: Renato da Costa Campos

## HISTÓRICO

Versão	Data	Autor	Comentários
4.0.0	14/08/02	Ednildom Montanhole	Primeira especificação, com novo sistema de controle de versões e layouts de mensagens combinados. Alteradas transações de Inicialização de Solicitação de Autorização.
4.0.1	03/12/02	Ednildom Montanhole	Incluído campo CONV_NUMDIG na tabela de convênios.
4.0.2	16/12/02	Ednildom Montanhole	Alterado código de processamento da transação de consulta para não haver conflito com cancelamento da mesma.
4.0.3	18/10/02	Ednildom Montanhole	Alterado campo PRD_FILLER para PRD_MENPRC na resposta das transações de consulta e solicitação de autorização.
4.0.4	07/01/03	Ednildom Montanhole	Alterada definição do tamanho do campo 61 na resposta da transação de solicitação de autorização / consulta, passando a ser variável, dependendo do conteúdo do campo 18.
4.0.5	19/01/03	Ednildom Montanhole	Incluído campo 5 na transação de Consulta de Saldo.
4.1.0	02/07/03	Ednildom Montanhole	Criado tratamento diferenciado para transações PBM que tenham obtido o valor no momento da solicitação de autorização (Bit 18 = 2).
4.2.0	22/03/05	Ednildom Montanhole	Acrescentado CNPJ no campo 2 da transação de inicialização. Acrescentados dados de configuração do POS no campo 63 na transação de inicialização.
4.3.0	13/06/05	Ednildom Montanhole	Acrescentado número do cartão fidelidade usado na transação de solicitação de autorização. Convertidos todos os campos PRD_FILLER para PRD_MENPRC.
4.4.0	06/07/12	Ednildom Montanhole	Acrescentados diversos campos na inicialização. Corrigidos formatos de alguns campos.
4.4.1	19/07/12	Ednildom Montanhole	Corrigidas pequenas inconsistências no texto.
4.4.2	02/04/13	Ednildom Montanhole	Corrigido bit 62 na transação 0110
4.5.0	19/01/15	Ednildom Montanhole	Acrescentados bits usados na inicialização.
4.5.1	29/01/15	Valfrid Couto	Acrescentadas informações sobre a NF-e com alterações nos bits 40 e 62 das transações de venda e cancelamento.
5.0.0	21/08/15	Lucas Gonçalves	Acrescentadas informações sobre o e-SAT com alterações nos bits 40 e 62 das transações de venda e cancelamento.
5.0.1	28/08/15	Ednildom Montanhole	Acrescentada informação sobre o bit 19 no cancelamento, indicando o tipo de operação fiscal.
5.0.2	05/10/15	Ednildom Montanhole	Corrigida inversão nos tamanhos dos dados do SAT para cancelamento. Alterado layout de venda para um único de tipo 7, com bit 19 indicando a forma de pagamento. Eliminadas diversos capítulos de mensagens repetidas, consolidando tudo em um único para venda e cancelamento.

## ÍNDICE

1.	Introdução .....	1
2.	Controle de Versões .....	2
3.	Configuração do terminal .....	3
3.1.	Parâmetros fixos .....	3
3.2.	Parâmetros de comunicação .....	4
3.3.	Parâmetros da farmácia .....	4
3.4.	Tabela de unidades federativas .....	5
3.5.	Tabela de convênios .....	5
3.6.	Tabela de motivos de Recusa .....	6
3.7.	Tabela de Prescritores .....	6
4.	Dados armazenados no terminal .....	7
4.1.	Parâmetros de operação .....	7
4.2.	Transações processadas .....	7
4.3.	Medicamentos .....	9
5.	Interface de comunicação .....	10
5.1.	Camadas de protocolo .....	10
5.2.	Camada aplicativa .....	11
5.2.1.	Fluxo de mensagens .....	11
5.2.2.	Transações implementadas .....	11
5.2.3.	Mecanismo de confirmação das transações .....	11
5.3.	Camada de apresentação dos dados .....	12
5.3.1.	Transações múltiplas .....	12
5.4.	Camada de controle de erros .....	13
5.5.	Camada de transmissão de pacotes .....	14
6.	Mensagens ISO8583 .....	15
6.1.	Transação de inicialização .....	15
6.2.	Transação de Solicitação de Autorização ou Consulta de Autorização Prévia .....	19
6.3.	Transação de venda .....	23
6.4.	Transação de cancelamento .....	26
6.5.	Transação de fechamento .....	28
6.6.	Transação de Solicitação de Saldo .....	29
6.7.	Códigos de resposta .....	30

## 1. Introdução

---

Este documento contém a especificação detalhada do aplicativo para terminais POS fazendo parte do sistema de captura eletrônica implantado pela PBMS - “Programas de Benefício de Medicamentos e Saúde do Brasil”.

Recomenda-se a leitura prévia do seguinte documento:

- Sistema PBMS - Concepção geral.

## 2. Controle de Versões

---

As versões dos aplicativos e-Pharma passam são controladas por um sistema que define os formatos de arquivos de interface entre os aplicativos, as mensagens entre os aplicativos e os diversos hosts existentes e as telas de operação do usuário.

Assim, todas as referências de um programa devem ser feitas à especificação que ele atende.

Este sistema é formatado do seguinte modo:

**XX.YY.ZZ**

Onde:

- XX** Primeiro nível de versão, qualquer alteração nele indica que houve uma mudança nos arquivos de interface entre os diversos aplicativos existentes.
- YY** Segundo nível de versão, qualquer alteração nele indica que houve uma mudança nas mensagens trocadas entre os aplicativos e o autorizador existente.
- ZZ** Terceiro nível de versão, qualquer alteração nele indica que houve uma alteração nas telas de operação de um ou mais dos aplicativos que venham a ser distribuídos aos usuários finais.

Quando ocorrem mudanças de nível primário, estas envolvem sempre a reprogramação de alguma forma dos aplicativos que interagem com os produtos e-Pharma, como programas de PDV, por exemplo. Neste caso a mudança é grande, implicando em negociações que exigem custos dos clientes, ficando ela, portanto destinada apenas a situações específicas.

Quando ocorrem mudanças de nível secundário, apenas os aplicativos que utilizam mensagens ISO8583 são afetados, como os programas cliente e-Pharma ou sistemas de TEF (Software Express, CIAC, Scope, CSI, etc.). Neste caso pode haver ou não mudança nestes aplicativos, dependendo da demanda que se exija deles.

Quando ocorrem mudanças de nível terciário, nenhum terceiro é afetado, apenas as aplicações e-Pharma são alteradas de alguma forma. Neste caso se enquadram alterações de telas, mudanças de mensagens de inicialização e correções de especificação.

### 3. Configuração do terminal

O terminal POS possui em sua memória não volátil tabelas de configuração com parâmetros condicionando a sua operação.

#### 3.1. Parâmetros fixos

Estes parâmetros são cadastrados através da função de Configuração pelo técnico da PBMS e não podem ser atualizados on-line.

Código	Formato	Descrição
PFIX_CODPOS	n8	Código do POS, único para todo o sistema. Sem <i>default</i> .
PFIX_PREF	np10	Prefixo de discagem para obtenção de linha externa (somente quando o POS estiver conectado a ramal telefônico). <i>Default</i> = sem prefixo.
PFIX_DIAL	n1	Tipo de discagem (0 = pulso, 1 = tom / <i>default</i> = 0)
PFIX_TOUTDT	n2	Tempo de espera pelo tom de discagem em segundos, ou 0 para detecção automática ( <i>default</i> )
PFIX_LINHA	n1	Disponibilidade da linha telefônica, de 0 (linha pouco disponível - prender a linha o mínimo possível) até 4 (linha dedicada - agilizar a operação) : 0 : Não realiza pré-discagem e desconecta após cada transação 1 : Começa discagem quando tiver terminado a entrada de medicamentos ... 4 : Inicia pré-discagem assim que começar uma solicitação de autorização / venda e segura a linha entre duas transações.
PFIX_NIURPAC	an14	Código de identificação RENPAC da farmácia
PFIX_SENHA	n4	Senha do operador (lojista). <i>Default</i> = "1234"
PFIX_OPMODE	n1	Modo de operação (0=PDV,1=Retaguarda)

### 3.2. Parâmetros de comunicação

Estes parâmetros são carregados e atualizados pelo Sistema de Gestão de Terminais através da transação de Inicialização.

Código	Formato	Descrição
COM_VERSAO	n4	Versão dos parâmetros de comunicação
COM_TIPOCON1	n1	Tipo de conexão para o telefone principal (0=Net-Plug, 1=RENPAC, 2=TCP, 3=SITEF)
COM_TEL1	ans50	Número de telefone principal para comunicação (Ou endereço de rede, caso COM_TIPOCON1 = 2 ou 3).
COM_TOUTCON1	n2	Tempo de espera pela conexão do modem pelo telefone principal, em segundos
COM_NTENT1	n1	Número de tentativas de conexão para o telefone principal
COM_ENDRPAC1	n20	Endereço RENPAC da PBMS para conexão 1, se for o caso
COM_TIPOCON2	n1	Tipo de conexão da segunda alternativa (0=Net-Plug, 1=RENPAC, 2=TCP, 3=SITEF)
COM_TEL2	ans50	Número de telefone alternativo para comunicação (Ou endereço de rede, caso COM_TIPOCON2 = 2 ou 3)
COM_TOUTCON2	n2	Tempo de espera pela conexão do modem pelo telefone alternativo, em segundos
COM_NTENT2	n1	Número de tentativas de conexão para o telefone alternativo
COM_ENDRPAC2	n20	Endereço RENPAC da PBMS para conexão 2, se for o caso
COM_TOUTMSG	n2	Tempo de espera por uma resposta do <i>host</i> , em segundos.

### 3.3. Parâmetros da farmácia

Estes parâmetros são carregados e atualizados pelo Sistema de Gestão de Terminais através da transação de Inicialização.

Código	Formato	Descrição
FARM_VERSAO	n4	Versão dos parâmetros da farmácia
FARM_ID	an15	Identificação da farmácia
FARM_NOME	ans40	Nome fantasia, para impressão nos recibos
FARM_REC1	ans40	Primeira linha do endereço do estabelecimento, para impressão nos recibos
FARM_UF	an2	UF da farmácia

Código	Formato	Descrição
FARM_FLAGS	n8	Flags de operação. Campo alfanumérico contendo dígitos '0' e '1', indicando inativo ou ativo, respectivamente. Inicia à esquerda, contando de zero: Posição 0 = Aceita Solicitação de Autorização ou não Posição 1 = Aceita impressão ou não; Posição 2 = Permite a cópia de receita ou não; Posição 3 = Aceita venda ou não; Posição 4 = Aceita cancelamento ou não; Posição 5 = Aceita convênio ou não; Posição 6 = Aceita convênio Pague Menos Mastercard ou não; Posição 7 = Apresenta % de Desconto na tela de auto.
FARM_HINIT	n4	Horário para inicialização automática (se zero, não faz).

### 3.4. Tabela de unidades federativas

Esta tabela é carregada e atualizada pelo Sistema de Gestão de Terminais através da transação de Inicialização.

Código	Formato	Descrição
UF_VERSAO	n4	Versão da tabela de unidades federativas
UF	a2	Código da unidade federativa
...	...	...
UF	a2	Código da unidade federativa

### 3.5. Tabela de convênios

Esta tabela é carregada e atualizada pelo Sistema de Gestão de Terminais através da transação de Inicialização.

Código	Formato	Descrição
CONV_VERSAO	n4	Versão da tabela de convênios
CONV_CODIGO	n12	Código do convênio
CONV_NOME	an30	Nome do convênio
CONV_REC	n1	Flag indicando se retém ou não a receita (0=Não retém, 1=Retém)
CONV_TIPO	n1	Tipo de Convênio (1=PBM, 2= Farmácia)
CONV_NUMDIG	n2	Número de dígitos do código do Usuário (se zero, não consiste)
CONV_TABPRC	n7	Tipo de tabela de preços
CONV_RETEN	n1	Indicação de exigência de retenção de receita (0=Não, 1=Sim)
CONV_EXAUTO	n1	Indicação de exigência de autorização (0=Não, 1=Sim)
CONV_CPNJ	n14	CNPJ do convênio



Código	Formato	Descrição
...	...	...
CONV_CODIGO	n12	Código do convênio
CONV_NOME	an30	Nome do convênio
CONV_REC	n1	Flag indicando se retém ou não a receita (0=Não retém, 1=Retém)
CONV_TIPO	n1	Tipo de Convênio (1=PBM, 2= Farmácia)
CONV_NUMDIG	n2	Número de dígitos do código do Usuário (se zero, não consiste)
CONV_TPR_COD	an7	Tipo de tabela de preços
CONV_EXAUTO	n1	Indicação de exigência de autorização (0=Não, 1=Sim)
CONV_RETEN	n1	Indicação de exigência de retenção de receita (0=Não, 1=Sim)
CONV_CPNJ	n14	CNPJ do convênio

### 3.6. Tabela de motivos de Recusa

Esta tabela é carregada e atualizada pelo Sistema de Gestão de Terminais através da transação de Inicialização.

Código	Formato	Descrição
MOT_VERSAO	n4	Versão da tabela de motivos de recusa
MOT_CODIGO	an2	Código do motivo
MOT_DESC	an36	Descrição do motivo
...	...	...
MOT_CODIGO	an2	Código do motivo
MOT_DESC	an36	Descrição do motivo

### 3.7. Tabela de Prescritores

Esta tabela é carregada e atualizada pelo Sistema de Gestão de Terminais através da transação de Inicialização.

Código	Formato	Descrição
PRES_VERSAO	n4	Versão da tabela de prescritores
PRES_CODIGO	n1	Código do prescritor (0 a 9)
PRES_DESC	an20	Texto descritivo
...	...	...
PRES_CODIGO	n1	Código do prescritor (0 a 9)
PRES_DESC	an20	Texto descritivo

## 4. Dados armazenados no terminal

O Terminal POS mantém uma série de dados em sua memória não volátil para a operação do sistema PBMS.

### 4.1. Parâmetros de operação

Estes parâmetros indicam o estado atual do terminal e são utilizados no processamento das transações.

Código	Formato	Descrição
OPER_NSU	n6	Último NSU (Número Sequencial Único) utilizado. Inicializado aleatoriamente
OPER_CCONTR	n3	Código de controle da última transação processada. Inicializado com 0.
OPER_DHINIT	data hora	Data e hora da última inicialização realizada com êxito. Inicializado com 01/01/1999
OPER_DHTRAN	data hora	Data e hora da última transação realizada com êxito. Inicializado com 01/01/1999
OPER_MSG1	An24	Primeira linha de mensagem, a ser impressa em todos os recibos
OPER_MSG2	An24	Segunda linha de mensagem, a ser impressa em todos os recibos
OPER_MSG3	An24	Terceira linha de mensagem, a ser impressa em todos os recibos

### 4.2. Transações processadas

Um arquivo armazena as transações processadas com êxito, para futuro cancelamento ou reimpressão do recibo. O arquivo funciona como um *buffer* circular, apagando as transações mais antigas.

Código	Formato	Descrição
LOT_TIPOTR	n1	Tipo da transação: "1" = Sol.Autorização "2" = Venda "6" = Cancelamento de Sol.Autorização "7" = Cancelamento de Venda
LOT_DATA	data / hora	Data e hora da transação
LOT_HORA	hora	Hora da transação
LOT_NCART	n19	Número do cartão que efetuou a transação
LOT_CONV	n12	Código do convênio de saúde que emitiu o cartão
LOT_DATAREC	data	Data de emissão da receita
LOT_IDPRO	n7	Identificador profissional (CRM do médico) de quem emitiu a receita

Código	Formato	Descrição
LOT_IDPROTP	n1	Tipo de identificador profissional (CRM do médico) de quem emitiu a receita (este campo é retirado de PRES_CODIGO da tabela de prescritores)
LOT_UFMED	a2	UF do médico
LOT_PACIENTE	an24	Nome do paciente
LOT_NSUPOS	n6	NSU do POS
LOT_NSUHOST	n12	NSU do <i>Host</i>
LOT_NUMMED	n2	Quantidade de medicamentos relacionados
LOT_DATAVEN	n6	Data de vencimento da Sol.Autorização
LOT_VALTOTAL	n7	Valor total da venda sem desconto
LOT_APAGAR	n7	Valor parcial da venda a ser pago pelo usuário
LOT_CPNJ	n12	CNPJ do convênio
LOT_SALDO	n12	Saldo disponível do cliente
LOT_VALSAL	n4	Data de validade do saldo (MMAA)

### 4.3. Medicamentos

Um arquivo armazena as informações referentes aos medicamentos relacionados às transações realizadas para futura reimpressão.

Código	Formato	Descrição
PRD_NSUPOS	n6	NSU (do POS) da transação correspondente.
PRD_TIPO	n1	1 se o medicamento foi prescrito na receita, 0 se não
PRD_CODIGO	n13	Código do medicamento
PRD_NOME	an40	Nome do medicamento
PRD_QTDSOL	n2	Quantidade do medicamento solicitada pelo usuário
PRD_PLOJA	n7	Preço do produto na loja
PRD_QTDAPROV	n2	Quantidade de medicamentos aprovada a receber o desconto PBMS
PRD_PMC	N7	Preço Máximo ao Consumidor - unitário - Informado pela PBMS
PRD_PFINAL	n7	Preço unitário do medicamento, em centavos de Reais, a ser cobrado do cliente
PRD_PFABRICA	n7	Preço Fabrica Unitário, em centavos
PRD_PAQUISI	n7	Preço Aquisição Unitário, em centavos
PRD_VREPASSE	n7	Valor de Repasse ao Varejo, em centavos
PRD_MENPRC	a1	Indicação de uso de menor preço (1=sim, 0=não)
PRD_MOT	ans 2	Motivo da Rejeição
PRD_TIPO_PGM	a1	Tipo de Pagamento (PBM/Convenio)
PRD_CAT_COD	an8	Código de categoria do produto
PRD_TPR_COD	an7	Código de tabela de preços do produto

## 5. Interface de comunicação

Este item descreve o protocolo de comunicação entre o POS e o *Host* (seja este o Sistema de Gestão de Terminais ou o Autorizador) para os seguintes meios de comunicação:

- Conexão assíncrona direta ao concentrador **Net-Plug®** ou
- Conexão assíncrona via um PAD X.28 RENPAC.

### 5.1. Camadas de protocolo

A interface de comunicação entre o POS e o *Host* é composta por 5 camadas distintas ilustradas na figura a seguir e descritas nos próximos parágrafos.

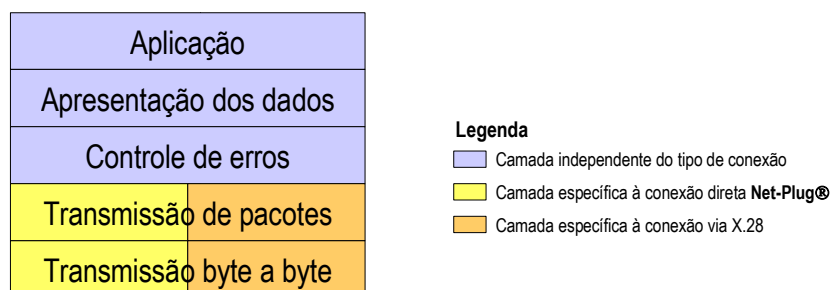


Figura 1 - Camadas de protocolo

## 5.2. Camada aplicativa

Esta camada é a de mais alto nível, pois é diretamente ligada à aplicação PBMS, enquanto as demais camadas não comportam nenhuma referência a esta.

### 5.2.1. Fluxo de mensagens

O sistema prevê uma comunicação do tipo *master-slave* onde o terminal POS é o *master* e o *Host* é o *slave*. Ou seja, o POS sempre inicia uma “conversa” enviando uma mensagem ao *Host* e aguardando uma resposta. O *Host* nunca envia uma mensagem ao POS sem que este a requisite.

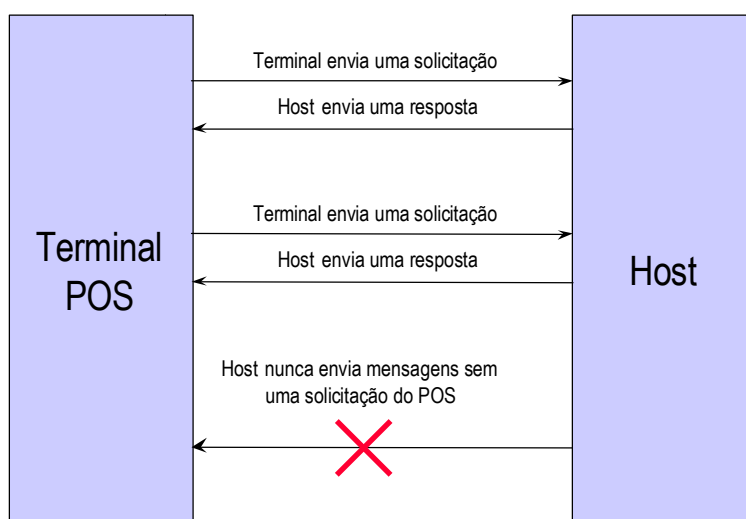


Figura 2 - Fluxo das mensagens

### 5.2.2. Transações implementadas

Para melhor compreensão, as transações (conjuntos solicitação / resposta) implementadas são descritas com maiores detalhes no parágrafo “6 - Mensagens ISO8583”.

### 5.2.3. Mecanismo de confirmação das transações

O resultado (êxito ou não) do processamento pelo POS de algumas transações precisa ser informado ao Autorizador por implicar alterações no banco de dados deste (por exemplo, se uma venda autorizada pela PBMS não foi concluída por um problema no POS, o Autorizador precisa marcar esta transação como não realizada para não efetuar um pagamento indevido à farmácia).

O mecanismo implementado consiste na inserção em cada transação de um código de controle. Cada vez que o POS processa com êxito uma resposta do Autorizador, este armazena o código de controle recebido e o informa na próxima solicitação. Assim, quando o Autorizador receber uma solicitação, este sabe identificar pelo código de controle recebido se a transação prévia foi processada com êxito ou não, e faz as alterações correspondentes em seu banco de dados.

O fluxo a seguir ilustra este mecanismo:

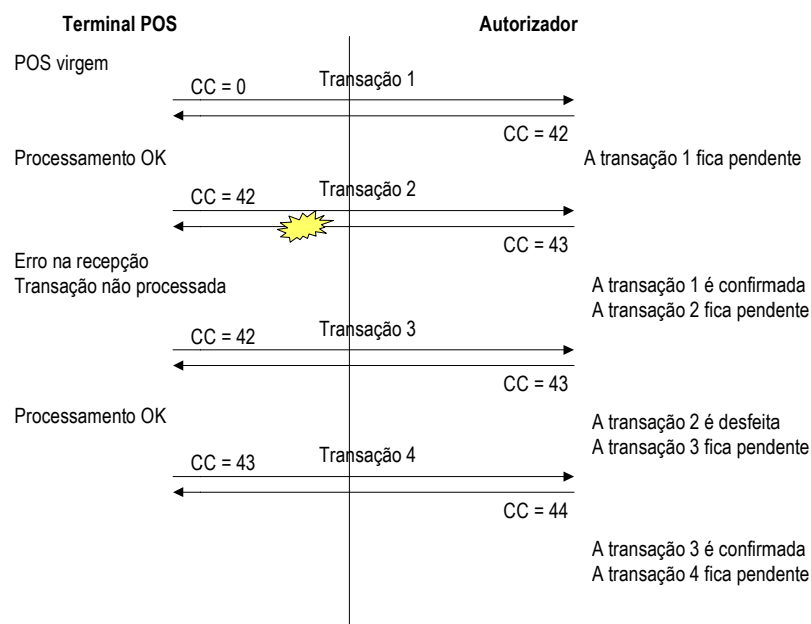


Figura 3 - Mecanismo de confirmação das transações

### 5.3. Camada de apresentação dos dados

Esta camada segue o padrão ISO8583 / 1987, para codificação dos diversos dados inseridos nas transações pela camada aplicativa. Este padrão foi escolhido pelos seguintes motivos:

- Amplo uso no mercado de transações eletrônicas;
- Facilidade de evolução por inserção de novos campos sem afetar a outra ponta.

**Observação:** as informações texto trafegando entre o terminal e o host não podem conter caracteres acentuados. Isto é devido:

- À norma ISO8583 ;
- À interface-usuário disponibilizada pelo terminal;
- Ao protocolo de comunicação não transparente utilizado (7 bits de dados).

#### 5.3.1. Transações múltiplas

O tamanho máximo de cada transação é fixado em 512 bytes. Várias transações podem passar deste limite dependendo do volume de dados trafegado. Por isso adotamos o seguinte mecanismo:

- Caso uma transação não couber no limite de 512 bytes, esta é quebrada em várias transações;
- Enquanto tiverem mais transações seguindo, o último dígito do código de processamento (campo 3) é '1'.
- O último dígito do código de processamento da última transação é '0' (da solicitação ou da resposta);
- Alguns campos do mapa de bits somente precisam ser informados na primeira transação da solicitação, ou na primeira transação da resposta após o envio completo da solicitação.

O fluxo a seguir ilustra este mecanismo:

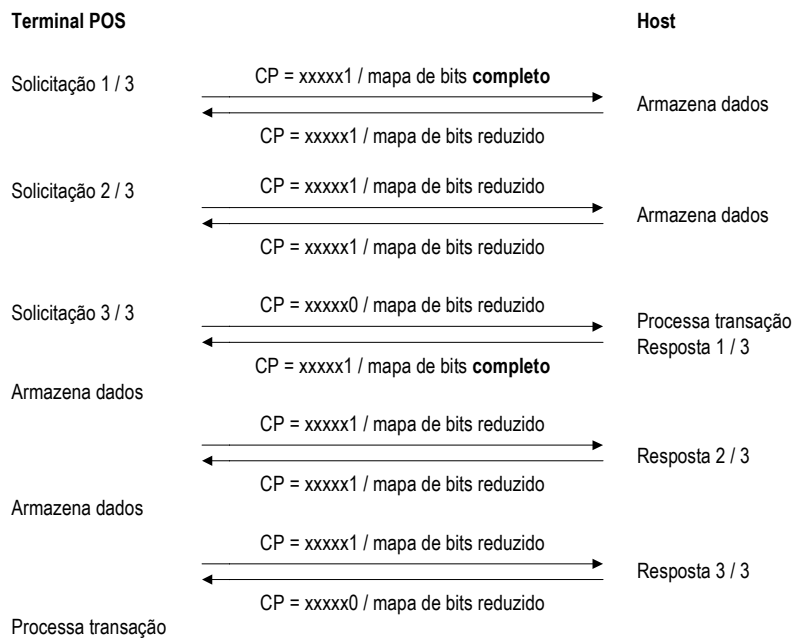


Figura 4 - Transações múltiplas

## 5.4. Camada de controle de erros

Além do controle de erro realizado pelas duas camadas abaixo desta, esta camada implementa um controle adicional independente do tipo de conexão: este controle é implementado por um CRC (*cyclic redundancy check* - 2 bytes binários) incluso no final da mensagem ISO8583. O polinômio gerador utilizado é  $x^{16} + x^{12} + x^5 + 1$ .

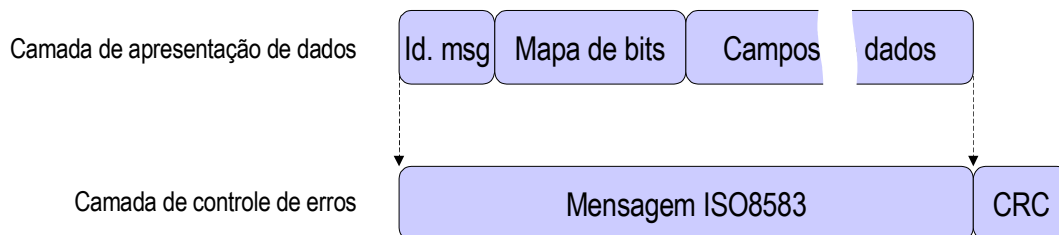


Figura 5 - Camada de controle de erros



Segue uma implementação do algoritmo de cálculo do CRC em linguagem C:

```
#define CRC_MASK 0x1021 /* x^16 + x^12 + x^5 + x^0 */

Uint16 uiCRC_Part (Uint16 uiCrc, Byte bData)
{
    int i;
    Uint16 uiData;

    uiData = bData << 8;

    for (i = 0; i < 8; i++) {
        if ((uiCrc ^ uiData) & 0x8000) {
            uiCrc = (Uint16) ((uiCrc << 1) ^ CRC_MASK);
        } else {
            uiCrc <<= 1;
        }
        uiData <<= 1;
    }
    return uiCrc;
}

Uint16 uiCRC_Whole (Byte *pbData, int iLength)
{
    int i;
    Uint16 uiCRC = 0;

    for (i = 0; i < iLength; i++) {
        uiCRC = uiCRC_Part (uiCRC, pbData[i]);
    }
    return uiCRC;
}
```

Observação: todas as mensagens precisando ser roteadas pelo concentrador **Net-Plug** (independentemente da rede de origem) para o devido *host* (gestor de terminais ou autorizador), é este que implementa esta camada de protocolo (e não mais o *host* como previamente definido).

## 5.5. Camada de transmissão de pacotes

Todos os protocolos implementados são “não transparentes”. Isto significa que as camadas superiores devem codificar todos as informações na faixa de caracteres 20h - 7Fh:

- Campos numéricos são codificados pelos caracteres ASCII correspondentes (30h - 39h);
- Campos alfanuméricos são codificados pelos caracteres ASCII correspondentes;
- Campos binários são “zonados” - codificando cada *byte* por 2 caracteres ASCII representando cada um um *nibble* (exemplo: 4Fh → 34h 46h).

**Observação:** apesar da camada de transmissão (assim como a camada de transmissão byte a byte) ser específica da comunicação “POS - concentrador”, e da comunicação “concentrador - *host*” implementar um protocolo transparente, as transações serão encaminhadas até o *host* respeitando a codificação acima descrita, evitando assim a presença de um roteador entre o concentrador e o *host*.

## 6. Mensagens ISO8583

Este parágrafo descreve todas as mensagens trocadas entre o POS e o *Host*, de acordo com o padrão ISO8583 / 1987.

### 6.1. Transação de inicialização

Esta transação é tratada pelo Sistema de gestão dos POS e enviada pelo POS ao menos uma vez por dia, para garantir configuração correta do terminal.

Bit	Form.	Atrib.	Descrição	POS→Host	Host→POS
		n4	Código da mensagem	= 0820	= 0830
		b8	1º mapa de bits	M	M
2		n14	CNPJ da loja do Terminal	M	
3		n6	Código de processamento - O POS envia 000000 na primeira mensagem - O <i>host</i> retorna 000001 para o POS enviar outra mensagem, ou 000000 se não precisar - O POS envia 000001 nas demais mensagens - O <i>host</i> retorna 000000 quando for a última mensagem	M	M
7		n10	Data e Hora do POS em formato MMDDhhmmss	M	
11		n6	NSU do POS	M	ME
17		n4	Número da versão do POS, em formato NNNN	M	O
18		n4	Flag de exclusão de tabelas: Bit 0 – Convênios; Bit 1 – Ufs Bit 2 – Motivos Bit 3 – Prescritores		O
24		n3	Código da rede PBMS	= 009	ME
39		an2	Código de resposta (cf. 6.6), descrição no campo 62		M
40		an3	Versão do <i>layout</i> da mensagem	= 004	ME
41		ans8	Código do terminal	PFX_CODPOS	ME
42		ans15	Código da farmácia Sobe '0000000000000000' na primeira inicialização	FARM_ID	ME
55		ans...999	URL para download de atualização		O
56		ans...999	Endereço de upload de imagens via ftp, usuário, senha, diretório, intervalo, protocolo		O
57		ans...999	Endereço de upload de log via ftp, usuário, senha, diretório, intervalo, protocolo		O

Bit	Form.	Atrib.	Descrição	POS→Host	Host→POS
60	LLLVAR	n24	Contém as versões do POS: Versão dos parâmetros de comunicação (n4); Versão dos parâmetros da farmácia (n4); Versão da tabela de Convênios (n4); Versão da tabela de UF (n4); Versão da tabela de Motivos (n4); Versão da tabela de Prescritores (n4);	M*	
	LLLVAR	ans ...999	1 subcampo com parâmetros de comunicação; 1 subcampo com parâmetros da farmácia; 1 subcampo com tabela de Convênios; 1 subcampo com tabela de UF; 1 subcampo com tabela de Motivos; 1 subcampo com tabela de Prescritores;		O
	LLLVAR		Subcampo com parâmetros de comunicação, contendo:		O
		n3	Tamanho do subcampo (em ASCII)		
		n2	ID do subcampo (em ASCII)		"01"
		ans...	Parâmetros de comunicação (cf. 3.2)		
	LLLVAR		Subcampo com parâmetros da farmácia, contendo:		O
		n3	Tamanho do subcampo (em ASCII)		
		n2	ID do subcampo (em ASCII)		"02"
		ans...	Parâmetros de configuração da farmácia (cf. 3.3)		
	LLLVAR	an..999	Subcampo com Tabela de Convênios, contendo:		O
		n3	Tamanho do subcampo (em ASCII)		001 a 999
		n2	ID do subcampo (em ASCII)		"03"
		an 5 + αx67	Tabela de Convênios (cf. 3.5)		
	LLLVAR	an..999	Subcampo com tabela de UF, contendo:		O
		n3	Tamanho do subcampo (em ASCII)		001 a 999
		n2	ID do subcampo (em ASCII)		"04"
		an 5 + βx2	Tabela de unidades federativas (cf. 3.4)		
	LLLVAR	an..999	Subcampo com tabela de Motivos, contendo:		O
		n3	Tamanho do subcampo (em ASCII)		001 a 999
		n2	ID do subcampo (em ASCII)		"05"
		na 5 + λx38	Tabela de motivos (cf. 3.6)		
	LLLVAR	an..999	Subcampo com tabela de Prescritores, contendo:		O
		n3	Tamanho do subcampo (em ASCII)		001 a 999
		n2	ID do subcampo (em ASCII)		"06"

Bit	Form.	Atrib.	Descrição	POS→Host	Host→POS
		na 5 + μx5	Tabela de prescritores (cf. 3.7)		
	LLLVAR	an..999	Subcampo com Novo CNPJ para trocar o atual, contendo:		O
		n3 n2 n14	Tamanho do subcampo (em ASCII) ID do subcampo (em ASCII) Novo CNPJ		001 a 999 "07"
	LLLVAR	an..999	Subcampo com Endereço do Web Service Raia, contendo:		O
		n3 n2 n...64	Tamanho do subcampo (em ASCII) ID do subcampo (em ASCII) Endereço do Web Service Raia		001 a 999 "08"
61	LLLVAR	an55	Informações sobre o terminal	M*	
		an20 an20 an15	Versão POS-Plug Versão aplicativo Número de série do terminal		
61	LLLVAR	n14	Data / hora no formato AAAAMMDDhhmmss		M*
62	LLLVAR	n24	Número de registros das tabelas do POS: Registros da tabela de Convênios (n4); Registros da tabela de UF (n4); Registros da tabela de Motivos (n4); Registros da tabela de Prescritores (n4);	M*	
62	LLLVAR	ans 20	Se campo 39 for diferente de 00 e 77, este campo, se presente, conterá a descrição do erro.		O
63	LLLVAR	ans 40	<b>Envio:</b> Dados de configuração do POS, conforme tabela abaixo.	O	
64		b8	Message Authentication Code da mensagem	O	

Observação: o *host* somente retorna os parâmetros que devem ser atualizados, de acordo com as versões informadas pelo terminal.

Dados de Configuração do POS			
Posição	Tam.	Informação	Valores possíveis
1	1	Modo de operação	0 = Balcão Autônomo 1 = PDV 2 = Balcão Escravo
2	1	Tipo de Consulta de preços	0 = Desativada 1 = Via arquivos 2 = Via DLL Ciac 3 = Por digitação

			4 = Via DLL Drogão 5 = Via DLL e-Pharma
3	1	Digitação de consulta de preços	(S)im / (N)ao
4	2	Timeout de consulta de preços	Tempo, em segundos
6	1	Tela de Solicitação de Autorização	0 = Avançada 1 = Clássica
7	1	Layout dos arquivos	0 = Layout 4 2 = Layout 2 3 = Layout 3
8	1	Consulta dependentes via arquivo	(S)im / (N)ao
9	2	Timeout de consulta de dependentes	Tempo, em segundos
11	1	Consulta de clientes via sistema da farmácia	(S)im / (N)ao
12	1	Disponibilidade de linha	0 = Mínima (90 segundos) 1 = Menor (30 segundos) 2 = Média (60 segundos) 3 = Maior (120 segundos) 4 = Máxima (600 segundos)
13	8	Reservado para uso futuro	Não utilizado

## 6.2. Transação de Solicitação de Autorização ou Consulta de Autorização Prévia

Esta transação é tratada pelo Autorizador e enviada pelo POS sempre que for acionada pelo operador a função “Solicitação de Autorização”. É destinada a obter do Autorizador uma autorização ou receber os dados de uma já feita anteriormente.

Bit	Form.	Atrib.	Descrição	POS→Host	Host→POS
		n4	Código da mensagem	= 0100	= 0110
		b8	1º mapa de bits	M	M
2	LLVAR	n..19	Número do cartão	O* (se nenhuma trilha lida)	
3		n6	Código de processamento = 00ab0x, onde: a = 1 (se não 0) se é transação de consulta b = 1 (se não 0) se é uma retransmissão após coleta de dados adicionais (confirmação de CRM, informação do dependente ou produtos não vinculados à receita) x = cf. “5.3.1 - Transações múltiplas”	M	M
5		n12	Código do convênio de saúde	LOT_CONV*	ME
6		n12	Saldo disponível do cliente		LOT_SALDO
11		n6	NSU do POS	LOT_NSUPOS	ME
14		n4	Validade deste saldo (AAMM)		LOT_VALSAL
18		n4	Tipo do Convênio (0/ausente=PBM, 1= Farmácia) ou PBM com preço informado pela loja (= 2)	M* (se Convênio Farmácia)	
20		n3	Código de necessidade de cópia de receita. 0 – Sem cópia, 1 – Permite cópia de receita, 2 – Obrigatório copiar a receita.		M
23		n3	Código de controle (cf. 5.2.3 - Mecanismo de confirmação das transações)	M*	M*
24		n3	Código da rede PBMS	= 009	ME
35	LLVAR	z..37	Trilha 2 do cartão	O* (se lida)	
37		an12	<b>Envio:</b> Código do Atendente <b>Retorno:</b> NSU do Host	O	O* (se OK)
39		an2	Código de resposta (cf. 6.6), descrição no campo 62		M
40		an3	Versão do layout da mensagem	= 007	ME
41		ans8	Código do terminal	PFIX_CODPOS	ME
42		ans15	Código da farmácia	FARM_ID	ME
43		Ans15	Código do Balconista	O (se informado)	ME

Bit	Form.	Atrib.	Descrição	POS→Host	Host→POS
45	LLVAR	ans..76	Trilha 1 do cartão	O* (se lida)	
56	LLLVAR	ans até 30 pos.	Número do Documento / Pedido – Informado na tela de solicitação de autorização	O* (se informado)	
59	LLLVAR	ans	Posições de 1 a 15 – Usuário do datasus Posições de 16 a 30 – Senha do usuário datasus Posições de 31 em diante (variável) – DNA datasus	O* (se obtido)	
60	LLLVAR	ans..12 ou ans..18	Informações da consulta - 1 dos 2 formatos abaixo. O tamanho é dependente do bit 3, se este for xx1xxx, o tamanho é 12, se for xx0xxx, o tamanho é 18	O*	
		an12	NSU do <i>host</i> de uma consulta já realizada (Se código de processamento for x1xxxx)	LOT_NSUHOST	
		an18	Informações de uma receita ainda não cadastrada (Se código de processamento for x0xxxx)		
		n6	Data da receita médica (AAMMDD)	LOT_DATAREC	
		n1	Tipo de Identificador profissional	LOT_IDPROTP	
		n9	Identificador Profissional (CRM do médico)	LOT_IDPRO	
		a2	UF do médico	LOT_UFMED	
60	LLLVAR	ans..6 ou ans..24	Informações da receita		O* (se OK)
		n6	Data de validade da consulta (AAMMDD) sem vencimento se "000000"		LOT_DATAVEN
		an18	Informações da receita cadastrada anteriormente		O* (se OK e informado NSU do host pelo POS) (desde que o tipo do convênio seja PBM)
		n6	Data da receita médica (AAMMDD)		LOT_DATAREC
		n1	Tipo de Identificador profissional		LOT_IDPROTP
		n9	Identificador Profissional (CRM do médico)		LOT_IDPRO
		a2	UF do médico		LOT_UFMED
61	LLLVAR	ans $\lambda \times 15$ ou $\lambda \times 22$ ou $\lambda \times 44$	$\lambda$ registros de informações dos medicamentos prescritos na receita. O tamanho é dependente do bit 18, se ausente ou zero, o tamanho é 15, se presente e valor 1, o tamanho é 44, se presente e valor 2, o tamanho é 22.	M (se bit 3 = xx0xxx)	
		n13	Código do medicamento	PRD_CODIGO	
		n2	Quantidade	PRD_QTDSOL	

Bit	Form.	Atrib.	Descrição	POS→Host	Host→POS
		n7	Valor Preço Base (presente se bit18=1)	PRD_PMC	
		n7	Valor do Menor Preço (presente se bit18=1 ou 2)	PRD_PLOJA	
		n7	Código da Tabelas de Preços (presente se bit18=1)	PRD_TPR_COD	
		n8	Código da Categoria do Produto (presente se bit18=1)	PRD_CAT_COD	
		...	...		
		n13	Código do medicamento	PRD_CODIGO	
		n2	Quantidade	PRD_QTDSOL	
		n7	Valor Preço Base (presente se bit18=1)	PRD_PMC	
		n7	Valor do Menor Preço (presente se bit18=1 ou 2)	PRD_PLOJA	
		n7	Código da Tabelas de Preços (presente se bit18=1)	PRD_TPR_COD	
		n8	Código da Categoria do Produto (presente se bit18=1)	PRD_CAT_COD	
61	LLLVAR	ans $\alpha \times 93$ ou $\alpha \times 101$	$\alpha$ ( $\alpha \leq \lambda$ ) registros de informações dos medicamentos prescritos na receita. O tamanho é dependente do bit 18, se ausente presente com valor zero ou 2, o tamanho é 93, se presente e valor 1, o tamanho é 101		0 (se OK)
		n13	Código do medicamento		PRD_CODIGO
		ans 40	Nome do medicamento		PRD_NOME
		n2	Quantidade aprovada (podendo ser zero)		PRD_QTDAPROV
		n7	Preço Máximo ao Consumidor do produto (se bit18=0) Preço Base (se bit18=1)		PRD_PMC
		n7	Preço de venda, em centavos de Real		PRD_PFINAL
		n7	Preço Fábrica Unitário, em centavos (se bit18=0) Percentual de desconto, em unidades (se bit18=1)		PRD_PFABRICA ou PRD_NOME
		n7	Preço Aquisição Unitário, em centavos		PRD_PAQUISI
		n7	Valor de Repasse ao Varejo, em centavos (se bit18=0) Código da Tabela de Preços utilizada (se bit18=1)		PRD_VREPASSE ou CONV_TABPRC
		a1	Indicador de uso do menor preço informado pela farmácia (0 ou espaço = Não, 1 = sim)		PRD_MENPRC
		ans 2	Motivo da rejeição		PRD_MOT
		n8	Código da Categoria do Produto (se bit18=1) ou ausente (se bit18=0)		PRD_CAT_COD
		...	...		
		n13	Código do medicamento		PRD_CODIGO
		ans 40	Nome do medicamento		PRD_NOME
		n2	Quantidade aprovada (podendo ser zero)		PRD_QTDAPROV
		n7	Preço Máximo ao Consumidor do produto		PRD_PMC



Bit	Form.	Atrib.	Descrição	POS→Host	Host→POS
		n7	Preço de venda, em centavos de Real		PRD_PFINAL
		n7	Preço Fábrica Unitário, em centavos (se bit18=0) ou Percentual de desconto, em unidades (se bit18=1)		PRD_PFABRICA ou PRD_NOME
		n7	Preço Aquisição Unitário, em centavos		PRD_PAQUISI
		n7	Valor de Repasse ao Varejo, em centavos (se bit18=0) ou Código da Tabela de Preços utilizada (se bit18=1)		PRD_VREPASSE ou CONV_TABPRC
		a1	Indicador de uso do menor preço informado pela farmácia (0 ou espaço = Não, 1 = sim)		PRD_MENPRC
		ans 2	Motivo da rejeição		PRD_MOT
		n8	Código da Categoria do Produto (se bit18=1) ou ausente (se bit18=0)		PRD_CAT_COD
62	LLLVAR	ans 20	Se campo 39 for diferente de 00 e 77, este campo, se presente, conterá a descrição do erro. Se OK: Mensagem a ser apresentada na tela antes da tela de informações de resposta, quebras de linha podem ser enviadas com a sequência \n (barra invertida seguida do caractere n).		O
63	LLLVAR	an54 an24 an30	Dados do Paciente Nome do Paciente (ou espaços se ausente) Número do cartão fidelidade (ou espaços se ausente)	O*	
63	LLLVAR	an δx24	Nomes de titular / dependentes		O* (se vários dependentes e nome do paciente não informado pelo POS)

### 6.3. Transação de venda

Esta transação é tratada pelo Autorizador e enviada pelo POS sempre que for efetivada uma venda referente a uma ou várias consultas previamente autorizadas.

Bit	Form.	Atrib.	Descrição	POS→Host	Host→POS
		n4	Código da mensagem	= 0200	= 0210
		b8	1º mapa de bits	M	M
3		n6	Código de processamento = 00000x (cf. "5.3.1 - Transações múltiplas")	M	M
11		n6	NSU do POS	LOT_NSU	ME
18		n4	Tipo do Convênio (0/ausente=PBM, 1= Farmácia)	M* (se Convênio Farmácia)	
19		n3	Tipo de documento fiscal usado na venda: <ul style="list-style-type: none"> <li>1xx=Cupom Fiscal</li> <li>2xx=NFC-e,</li> <li>3xx=SAT.</li> </ul>	M	
23		n3	Código de controle (cf. 5.2.3 - Mecanismo de confirmação das transações)	M*	M*
24		n3	Código da rede PBMS	= 009	ME
37		an12	NSU do Host		O* (se OK)
39		an2	Código de resposta (cf. 6.6), descrição no campo 62		M
40		an3	Versão do layout da mensagem	= 007	ME
41		ans8	Código do terminal	PFIX_CODPOS	ME
42		ans15	Código da farmácia	FARM_ID	ME
60	LLLVAR	N δx12	1 ou vários NSU do host referentes a consultas previamente aprovadas	M*	
61	LLLVAR	ans λx15 ou λx78	λ registros de informações dos medicamentos sendo comprados. O tamanho é dependente do bit 18, se ausente ou zero, o tamanho é 15, se presente e valor 1, o tamanho é 78	O	
		n13 n2 n7 n1 n8 n7	Código do medicamento Quantidade solicitada Valor de venda na loja (presente se bit18=1) Tipo de Pagamento (1 para PBM / 2 para Convênio) (presente se bit18=1) Código da Categoria do Produto (presente se bit18=1) Código da Tabelas de Preços (presente se bit18=1)	PRD_CODIGO PRD_QTDSOL PRD_PLOJA PRD_TIPO_PGM  PRD_CAT_COD PRD_TPR_COD	

Bit	Form.	Atrib.	Descrição	POS→Host	Host→POS
		an40	Descrição do produto (se PRD_TIPO = Convênio) (presente se bit18=1)	PRD_NOME	
		...	...		
		n13	Código do medicamento	PRD_CODIGO	
		n2	Quantidade solicitada	PRD_QTDSOL	
		n7	Valor de venda na loja (presente se bit18=1)	PRD_PLOJA	
		n1	Tipo de Pagamento (1 para PBM / 2 para Convênio) (presente se bit18=1)	PRD_TIPO_PGM	
		n8	Código da Categoria do Produto (presente se bit18=1)	PRD_CAT_COD	
		n7	Código da Tabelas de Preços (presente se bit18=1)	PRD_TPR_COD	
		an40	Descrição do produto (se PRD_TIPO_PGM = Convênio) (presente se bit18=1)	PRD_NOME	
61	LLLVAR	ans $\alpha \times 91$	$\alpha$ ( $\alpha \leq \lambda$ ) registros de informações dos medicamentos prescritos na receita		O (se OK)
		n13	Código do medicamento		PRD_CODIGO
		ans 40	Nome do medicamento		PRD_NOME
		n2	Quantidade aprovada (podendo ser zero)		PRD_QTDAPROV
		n7	Preço Máximo ao Consumidor do produto		PRD_PMC
		n7	Preço de venda, em centavos de Real (se bit18=0)		PRD_PFINAL
		n7	Preço Fábrica Unitário, em centavos (se bit18=0) Percentual de desconto, em unidades (se bit18=1)		PRD_PFABRICA ou PRD_NOME
		n7	Preço Aquisição Unitário, em centavos		PRD_PAQUISI
		n7	Valor de Repasse ao Varejo, em centavos		PRD_VREPASSE
		a1	Filler, reservado para uso futuro		PRD_FILLER
		ans 2	Motivo da Rejeição		PRD_MOT
		...	...		
		n13	Código do medicamento		PRD_CODIGO
		ans 40	Nome do medicamento		PRD_NOME
		n2	Quantidade aprovada (podendo ser zero)		PRD_QTDAPROV
		n7	Preço Máximo ao Consumidor do produto		PRD_PMC
		n7	Preço de venda, em centavos de Real		PRD_PFINAL
		n7	Preço Fábrica Unitário, em centavos (se bit18=0) Percentual de desconto, em unidades (se bit18=1)		PRD_PFABRICA ou PRD_NOME
		n7	Preço Aquisição Unitário, em centavos		PRD_PAQUISI

Bit	Form.	Atrib.	Descrição	POS→Host	Host→POS
		n7  a1 ans 2	Valor de Repasse ao Varejo, em centavos (se bit18=0) Código da Tabela de Preços utilizada (se bit18=1)  Filler, reservado para uso futuro  Motivo da Rejeição		PRD_VREPASSE ou CONV_TABPRC  PRD_FILLER  PRD_MOT
62	LLLVAR	n10 ou n44	Documento fiscal (variável conforme o tipo de documento fiscal indicado no Bit 19)	M	
		n4  n6 ou n44	Número do PDV para a loja (se Bit 19=1xx)  Número do cupom fiscal para o PDV (se Bit 19=1xx)  Chave da NF-e/NFC-e (se Bit 19=2xx) ou Chave da e-SAT (se Bit 19=3xx)		
62	LLLVAR	ans..16  ans	Se campo 39 for diferente de 00 e 77, este campo, se presente, conterà a descrição do erro.  Se OK : Cupom a ser impresso, o caractere '@' (40h) marcando o início de uma nova linha, cada linha podendo ter até 40 caracteres		O
63	LLLVAR	An14	Nome do paciente	O*	
63	LLLVAR	a30	CNPJ do convênio		M

## 6.4. Transação de cancelamento

Esta transação é tratada pelo Autorizador e enviada pelo POS sempre que o operador solicitar o cancelamento de uma consulta ou de uma venda.

Bit	Form.	Atrib.	Descrição	POS→Host	Host→POS
		n4	Código da mensagem: Igual à mensagem original	M	M
		b8	1º mapa de bits	M	M
3		n6	Código de processamento = 010000 se cancelamento de consulta = 210000 se cancelamento de venda	M	ME
11		n6	NSU do POS	M	ME
18		n4	Tipo do Convênio (0/ausente=PBM, 1= Farmácia)	M* (se Convênio Farmácia)	
19		n3	Tipo de documento fiscal usado na venda: • 1xx=Cupom Fiscal • 2xx=NFC-e, • 3xx=SAT.	M (Venda) Ausente para cancelamento de autorização.	
23		n3	Código de controle (cf. 5.2.3 - Mecanismo de confirmação das transações)	M	M
24		n3	Código da rede PBMS	= 009	ME
37		an12	NSU do Host da mensagem original	M	
37		an12	NSU do Host da transação de cancelamento		O (se OK)
39		an2	Código de resposta (cf. 6.6), descrição no campo 62		M
40		an3	Versão do layout da mensagem	= 007	ME
41		ans8	Código do terminal	PFX_CODPOS	ME
42		ans15	Código da farmácia	FARM_ID	ME
60	LLLVAR	ans λ×31	Tabela de autorizações por produto		O (se OK)
		n13 n12 n6 ... n13 n12 n6	Código do medicamento Número da Autorização Original Data da Autorização Original (Formato AAMMDD) ... Código do medicamento Número da Autorização Original Data da Autorização Original (Formato AAMMDD)		
60	LLLVAR	an14	Nome do paciente		O (se OK)

Bit	Form.	Atrib.	Descrição	POS→Host	Host→POS
61	LLLVAR	ans $\lambda \times 15$	$\lambda$ registros de informações dos medicamentos sendo devolvidos	O (se ausente, cancela a venda inteira)	
		n13 n2 ... n13 n2	Código do medicamento Quantidade devolvida ... Código do medicamento Quantidade devolvida		
62	LLLVAR	n10 ou n12 ou n15	Documento fiscal (variável conforme o tipo de documento fiscal indicado no Bit 19)	O*	
		n4 n6 ou n3 n9 ou n9 n6	Número do PDV para a loja (se Bit 19=1xx) Número do cupom fiscal para o PDV (se Bit 19=1xx)  Número da Série da NF (se Bit 19=2xx) Número da Nota Fiscal (se Bit 19=2xx)  Número da Série do SAT (se Bit 19=3xx) Número da CF-SAT (se Bit 19=3xx)		
62	LLLVAR	ans 20	Se campo 39 for diferente de 00 e 77, este campo, se presente, conterá a descrição do erro.		O

## 6.5. Transação de fechamento

Esta transação é tratada pelo Autorizador e enviada pelo POS sempre que a função de fechamento for acionada pelo operador. Seu único objetivo é confirmar a transação prévia.

Bit	Form.	Atrib.	Descrição	POS→Host	Host→POS
		n4	Código da mensagem	= 0500	= 0510
		b8	1º mapa de bits	M	M
3		n6	Código de processamento	= 000000	ME
11		n6	NSU do POS	M	ME
23		n3	Código de controle (cf. 5.2.3 - Mecanismo de confirmação das transações)	M	M
24		n3	Código da rede PBMS	= 009	ME
39		an2	Código de resposta (cf. 6.6), descrição no campo 62		M
40		an3	Versão do <i>layout</i> da mensagem	= 001	ME
41		ans8	Código do terminal	PFIX_CODPOS	ME
42		ans15	Código da farmácia	FARM_ID	ME
62	LLLVAR	ans até 254	Se campo 39 for diferente de 00 e 77, este campo, se presente, conterá a descrição do erro.		O

## 6.6. Transação de Solicitação de Saldo

Esta transação é tratada pelo Autorizador e é usada para determinar qual o saldo restante para consumo de um determinado cliente, no caso de Convênios tipo Farmácia.

Bit	Form.	Atrib.	Descrição	POS→Host	Host→POS
		n4	Código da mensagem	= 0100	= 0110
		b8	1º mapa de bits	M	M
2	LLVAR	n..19	Número do cartão	O* (se nenhuma trilha lida)	
3		n6	Código de processamento = 310000	M	M
5		n12	Código do convênio de saúde	LOT_CONV*	ME
6		n12	Saldo disponível do cliente		LOT_SALDO
11		n6	NSU do POS	LOT_NSUPOS	ME
14		n4	Validade deste saldo (AAMM)		LOT_VALSAL
18		n4	Tipo do Convênio (0/ausente=PBM, 1= Farmácia)	M* (se Convênio Farmácia)	
23		n3	Código de controle (cf. 5.2.3 - Mecanismo de confirmação das transações)	M*	M*
24		n3	Código da rede PBMS	= 009	ME
35	LLVAR	z..37	Trilha 2 do cartão	O* (se lida)	
39		an2	Código de resposta (cf. 6.6), descrição no campo 62		M
40		an3	Versão do <i>layout</i> da mensagem	= 007	ME
41		ans8	Código do terminal	PFIX_CODPOS	ME
42		ans15	Código da farmácia	FARM_ID	ME
45	LLVAR	ans..76	Trilha 1 do cartão	O* (se lida)	



## 6.7. Códigos de resposta

Caso o campo 62 não esteja presente, a mensagem de erro deve ser apresentada conforme abaixo.

Se presente, o conteúdo deste campo deve ser apresentado no lugar da mensagem.

Bit 39	Significado / Ação	Inicialização	S.Autorização	Venda on-line	Cancelamento	Fechamento
00	Transação bem sucedida	✓	✓	✓	✓	✓
03	Terminal ou farmácia inválida.	✓	✓	✓	✓	✓
14	Cartão inválido.		✓			
19	CRM não encontrado. Pedir para o operador digitá-lo novamente e repetir a transação com código de processamento incrementado.		✓			
30	Erro no formato da mensagem recebida	✓	✓	✓	✓	✓
54	Cartão vencido		✓	✓		
57	Não permitido pelo plano de saúde		✓	✓	✓	
61	Os medicamentos sendo comprados não constam na receita ou já foram comprados.			✓		
62	Cartão bloqueado.		✓	✓		
65	Receita vencida		✓			
70	Tentativa de cancelamento de uma venda associada a mais de uma autorização				✓	
76	Referência a uma consulta inválida.		✓	✓	✓	
77	Informar o paciente dentro da lista de titular e dependentes		✓			
78	Número máximo de itens por receita foi excedido		✓			
79	Número máximo de receitas por cliente foi excedido		✓			
80	Tentativa de cancelamento de transação já cancelada				✓	
96	Problema temporário. Tentar novamente.	✓	✓	✓	✓	✓
97	Cidade em que se origina a transação não está autorizada para este usuário		✓	✓		
	Outros erros internos que não devem acontecer com frequência.					

## ANEXO I - CÓDIGOS E FORMATOS DESTE DOCUMENTO

Este documento contém uma série de tabelas de dados contendo campos com referência aos seguintes formatos:

Atributo	Descrição
<b>A</b>	Caracteres alfabéticos de 'A' a 'Z' e de 'a' a 'z'.
<b>N</b>	Caracteres numéricos de '0' a '9'
<b>P</b>	Caractere de espaço (0x20)
<b>S</b>	Caracteres especiais (entre 0x21 e 0x2F)
<b>Z</b>	Caracteres das trilhas 2 e 3 como definido nas normas ISO4909 e ISO7813
<b>B</b>	Dados binários (caracteres de 00h a FFh). Se representa um valor numérico, o byte mais significativo é o primeiro da sequência.
<b>3</b>	Tamanho fixo de 3 caracteres
<b>..17</b>	Tamanho variável de no máximo 17 caracteres.

Nas especificações das transações, nas colunas **POS→Host** e **Host→POS**, as seguintes codificações foram adotadas:

POS→Host Host→POS	Descrição
<b>M</b>	Campo de presença obrigatória ( <i>Mandatory</i> )
<b>ME</b>	Campo de presença obrigatória, envia o mesmo valor recebido ( <i>Mandatory Eco</i> )
<b>O</b>	Campo de presença não obrigatória (Opcional)
<b>*</b>	Campo somente presente na primeira transação (cf. "5.3.1 - Transações múltiplas")

**Obs.:** quando a coluna receber um dado já especificado (não codificado por esta tabela), este dado é obrigatório.